



# ALOJAMIENTOS EN LONDRES



## Alojamientos en Londres

Ofrecemos una gran variedad de alojamientos en Londres a personas que quieren estudiar, trabajar o visitar la capital. Los alojamientos son bien comunicados por metro o autobús. Algunos ofrecen comidas y otros disponen de facilidades para cocinar.

### Residencias con comidas

Las residencias siguientes incluyen un régimen de media pensión (desayuno y cena).

#### Residencia zona 2 (ref. 01)

Se encuentra en un lugar inmejorable en un área residencial muy demandada cerca de la estación de metro Belsize Park y a un paseo del pintoresco Hampstead Village.

La residencia y anexos pueden ofrecer alojamiento a 135 residentes en una combinación de habitaciones individuales, dobles y triples. En la planta inferior hay un comedor completamente amueblado junto a instalaciones que incluyen un atractivo salón con vistas a un gran jardín, una sala de televisión, lavandería y máquinas expendedoras.

#### Residencia zona 2 (ref. 02)

Se ubica en una tranquila calle residencial, muy cercana al ajetreo de Notting Hill Gate con su famoso mercado callejero en Portobello Road.

La residencia ofrece alojamiento a 272 residentes en una combinación de habitaciones individuales, dobles y triples. Cuenta con un gran comedor situado en la planta baja e instalaciones que incluyen una sala de televisión, salón, sala de estudio, acceso a Internet, lavandería y máquinas expendedoras.

### Residencias sin comidas

Las residencias siguientes incluyen facilidades para cocinar.

#### Residencia zona 1 (ref. 03)

La residencia se ubica en el barrio de Kensington, cerca de la estación de metro Gloucester Road.

Tiene capacidad para 25 personas y cuenta con habitaciones individuales, dobles, triples y cuádruples, baños compartidos, una pequeña cocina, una sala de estar común, una lavandería y acceso a un red Wifi.

#### Residencia zona 1 (ref. 04)

La residencia se sitúa en el barrio de Kensington, cerca de la estación de metro Earl's Court.

Tiene capacidad para 35 personas y cuenta con habitaciones individuales, dobles, triples y cuádruples, baños compartidos, una cocina común, un jardín, una lavandería y acceso a un red Wifi.

#### Residencia zona 1 (ref. 05)

La residencia se encuentra en el barrio de Kensington, cerca de la estación de metro South Kensington.

Puede albergar hasta 60 personas y dispone de habitaciones individuales y compartidas. Los residentes tendrán acceso a baños compartidos, una cocina común completamente equipada, una sala de estar, una lavandería y a una red Wifi.





# ALOJAMIENTOS EN LONDRES



## Apartamentos compartidos

Los apartamentos siguientes incluyen facilidades para cocinar.

### Apartamentos en zona 2 (ref. 06)

Se ubican muy cerca de corazón de Canary Wharf, a sólo 200 metros desde el Westferry DEL y a cinco minutos de Bank and Tower Hill. Tienen una situación inmejorable para aquellos que desean alojarse en el centro.

El edificio fue ampliado en 2008, ofreciendo habitaciones individuales y dobles con baño privado, cocinas totalmente equipadas y zonas comunes.



### Apartamentos en zona 1 y 2 (ref. 07)

Los apartamentos se ubican en las zonas 1 y 2 de Londres y no más de 10 minutos caminando de una estación de metro. Las áreas son Earl's Court, Gloucester Road, Notting Hill Gate, Barons Court and Shepherd's Bush.

Los apartamentos disponen de habitaciones individuales y compartidas con baño y cocina compartidos.

### Apartamentos en zona 2 (ref. 08)

Se sitúan en el barrio de West Kensington cerca de la estación de metro Barons Court & Hammersmith.

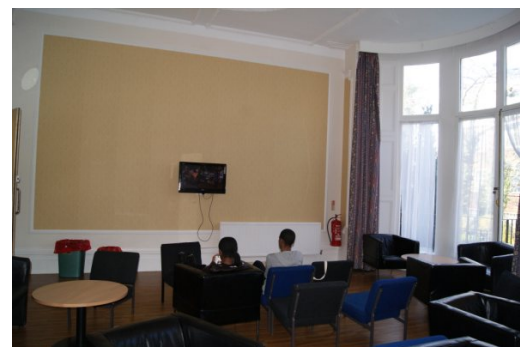
Cada apartamento dispone de habitaciones individuales y dobles y puede albergar a 7 personas. Los baños son compartidos y los apartamentos disponen de una cocina común completamente equipada, así como una lavandería.



## Familias

El alojamiento en familia ofrece habitaciones individuales y compartidas de calidad estándar o superior. Los regímenes de comidas pueden ser self-catering (sin comidas, pero con acceso a la cocina de la casa), desayuno de lunes a domingo o media pensión de lunes a domingo. Las familias se ubican desde la zona 1 hasta la zona 5 y las combinaciones más demandadas son las siguientes.

- Familia estándar en zona 2 con self-catering (ref. 09)
- Familia estándar en zona 2 con media pensión (ref. 10)
- Familia estándar en zona 3 con self-catering (ref. 11)
- Familia estándar en zona 3 con media pensión (ref. 12)





# ALOJAMIENTOS EN LONDRES



## Precios

Referencia	Alojamiento	Tipo de habitación	Precio por semana *
01 y 02	Residencias zona 2	Individual	273 € *
		Doble	243 € *
		Triple	220 € *
03	Residencia zona 1	Individual	306 €
		Doble	271 €
		Triple	259 €
04	Residencia zona 1	Individual	336 €
		Doble	271 €
		Triple	259 €
05	Residencia zona 1	Individual	336 €
		Doble	295 €
06	Apartamentos zona 2	Individual	296 € *
		Doble	227 € *
07	Apartamentos zona 1 y 2	Individual	305 € **
		Doble	259 € **
08	Apartamentos zona 2	Individual	324 €
		Doble	277 €
09	Familia zona 2 (self-catering)	Individual	277 €
10	Familia zona 2 (media pensión)	Individual	312 €
11	Familia zona 3 (self-catering)	Individual	259 €
12	Familia zona 3 (media pensión)	Individual	289 €

\* Precios para estancias de mínimo 14 días. Para estancias de menos de 14 días, consultar tarifas.

\*\* Precios para estancias de máximo 4 semanas. Para estancias a partir de 5 semanas, consultar tarifas.

Todos los alojamientos proporcionan sábanas a los residentes, pero no las toallas.